



Автономная некоммерческая профессиональная
образовательная организация
"Московский областной колледж финансов и управления"
(АН ПОО "МОКФУ")

Приложение № 32

УТВЕРЖДЕНО

Приказом АН ПОО «МОКФУ»

от «19» апреля 2016г. № 1/0

КОНЦЕПЦИЯ ВОСПИТАТЕЛЬНОЙ РАБОТЫ
Московского областного колледжа финансов и управления
на 2016-2017гг.

р .п. Большие Вяземы, 2016 год

Модернизация российского профессионального образования определила новые задачи воспитательной работы в ссузе, потребовала ее концептуального обновления.

1.1. Концепция воспитательной работы АН ПОО «Московский областной колледж финансов и управления» (далее — Колледж) на 2016-2021 гг. раскрывает цели и задачи, особенности работы педагогического коллектива колледжа в контексте требований, предъявляемых сегодня к выпускнику ссуза, как к профессионально и социально компетентной личности. Концепция обозначает стратегию и тактику воспитания студентов с учетом особенностей Колледжа как центра культуры и науки западного региона Московской области, готовящего специалистов для России в целом, и региона, в частности.

© Московский областной колледж финансов и управления, 2016

Введение

Воспитание в период обучения в ссузе - существенный этап социализации личности. В это время человек в целом завершает выработку своей жизненной позиции, т.е. определяет отношение к миру и собственной жизни в этом мире, переходит к осознанному саморазвитию и самовоспитанию. Анализ современного духовного состояния и образа жизни молодежи свидетельствует об ее очевидной социальной дезориентации. Для молодежи все более характерным становится негативное отношение к действительности, неготовность к профессиональному и жизненному выбору. Это обуславливает необходимость усиления воспитательной работы с молодежью, повышения ее эффективности.

Задача воспитания современного студента, как человека профессионально и социально компетентного, нравственного и культурного предполагает, по крайней мере, решение следующих вопросов:

— философское переосмысление положений классического гуманизма применительно к необходимости жить в условиях быстро изменяющегося мира;

— определение компонентов гуманистически ориентированной образовательной среды, способствующей формированию у студентов профессиональной и социальной компетентностей, нравственности и культуры;

— разработку адекватного социально-педагогического подхода к компетентностному образованию применительно к конкретному ссузу;

— разработку модели воспитательной системы с учетом **региональных особенностей западного Подмосковья**, которые находят отражение в многонациональном и многоконфессиональном составе населения; богатом культурном наследии, уникальной природе и необходимости ее защиты, в развитии сферы услуг как регионообразующем факторе и др.

— учет в воспитательной модели тех специфических черт, которые в последнее время приобрела Бизнес-академия, претерпев ряд существенных преобразований. Это, в частности:

- закрытие Волоколамского института гостеприимства-филиала РМАТ и учреждение на его МТБ АНОПО БАЭС;

- формирование нового студенческого коллектива и др.

Цели, задачи и направления воспитательной работы в АНПОО «МОКФУ»

Цель воспитательной работы Колледжа заключается в создании условий для становления профессионально и социально компетентной личности студента, способного к творчеству, обладающего научным мировоззрением, высокой культурой и гражданской ответственностью.

Задачи воспитательной работы:

1. Создание условий, способствующих становлению профессиональной компетентности личности;

2. Создание условий для формирования социально-культурной компетентности личности;

3. Содействие развитию нравственных, профессионально и социально значимых качеств личности.

Компетентностный подход предусматривает содействие формированию специалистов высокой квалификации, обеспечивает целенаправленную активную социально полезную деятельность каждого участника учебно-воспитательного процесса, направлен на активизацию позитивных качеств всех участников учебно-воспитательного процесса и сориентирован на высокий уровень индивидуальной работы, обеспечивающей формирование ценностей в системе «Человек – Профессиональная деятельность».

Воспитательная деятельность вуза направлена на содействие становлению нравственной, культурной, профессионально и социально компетентной личности, модель которой представлена на схеме № 1.

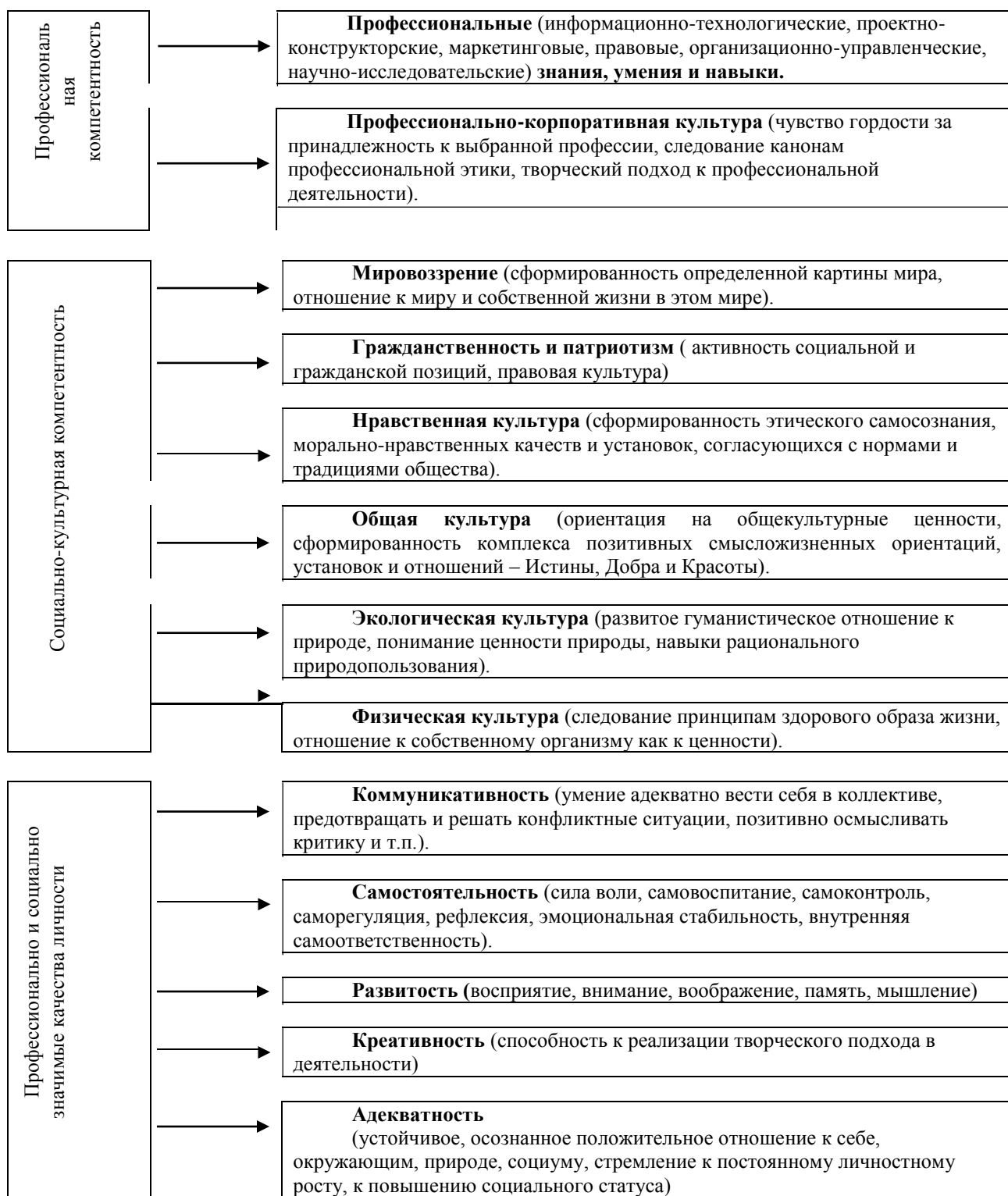


Схема 1. Компетентностная модель личности выпускника Колледжа

Цель, задачи воспитания, а также содержание компетентностной модели выпускника БАЭС определяют следующие **направления воспитательной деятельности**:

1. Профессиональное воспитание осуществляется через содержание образования, что подразумевает акцентуализацию нравственных, психолого-педагогических аспектов профессиональной деятельности будущих специалистов, разработку специализированных гуманистически ориентированных курсов, а также подчеркивание культурологического и регионального компонентов содержания образования.

Во внеучебной деятельности профессиональное воспитание обеспечивается через научно-исследовательскую работу студентов в НСО, участие студентов в олимпиадах, конкурсах, научно-практических конференциях разного уровня, через интеллектуальный к, рейтинговую оценку учебной и внеаудиторной деятельности (аттестацию студентов) и др.

2. Духовно-нравственное воспитание осуществляется как через содержание образования, в особенности его гуманитарной составляющей, так и через работу постоянно действующих студенческих организаций (Студсовет, НСО).

3. Гражданско-патриотическое воспитание и развитие правовой культуры достигается через преподавание гуманитарных дисциплин (история, право и пр.), деятельность Студсовета по защите прав студентов и организации их жизнедеятельности. Большое значение в реализации этого направления имеет создание и развитие газеты «Студенческий вестник», рубрики «Роза ветров» в районной газете «Волоколамская неделя». Существенной стороной гражданско-патриотического воспитания является интеграция ПЦК в структуру воспитательного процесса Колледжа, проведения Дней наук с конкурсами, проведением викторин, краеведческих конкурсов и др.

4. Культурно-эстетическое воспитание находит свое выражение в стимулировании и координации деятельности творческих групп по подготовке различных мероприятий как одной из структур студенческого самоуправления и средства творческой самореализации воспитанников.

5. Экологическое воспитание реализуется через включение специфических составляющих в образовательные программы общеобразовательных и специальных дисциплин, во внеучебной работе – через проведения Дня туризма.

6. Физическое воспитание, оздоровительная работа, пропаганда здорового образа жизни осуществляется через преподавание дисциплины «Физическое воспитание», деятельность по организации и координации работы спортивных секций. Большое значение в развитии массового спорта имеет проведение спартакиады Колледжа по баскетболу, волейболу и минифутболу. Для популяризации массового спорта и создания специфического имиджа Колледжа важна работа по спортивному совершенствованию студентов-спортсменов через участие в составе сборных команд Колледжа по различным видам спорта (минифутбол, бокс и др.), в турнирах и первенствах областного, федерального и международного уровней.

Формирование личности студента сопровождается социальным обеспечением, социальной поддержкой и стимулированием учащейся молодежи, включающими:

- материальное и моральное стимулирование студентов (широкое освещение достижений субъектов учебно-воспитательного процесса в СМИ, введение статуса «Студент, имеющий самый высокий рейтинг» и пр.);

- оптимизацию работы буфета;

- организацию общественных мероприятий.

Структура учебно-воспитательного пространства Колледжа

Координацию и управление качеством воспитательной работы осуществляют:

- зам. директора по учебно-методической работе;
- органы студенческого самоуправления бизнес-академии,
- кураторы;

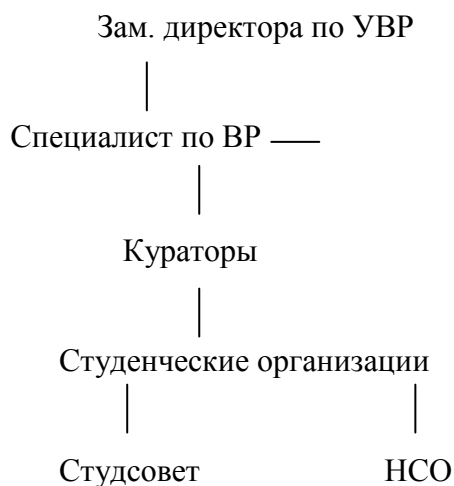
Непосредственными исполнителями являются члены коллектива Колледжа.

Ключевое значение в проведении воспитательной работы непосредственно со студентом имеет куратор академической группы, который способствует адаптации студентов в образовательном пространстве, проводит тематические и информационные часы, реализует план воспитательной работы структурного подразделения Колледжа, ведет учет студентов по успеваемости, здоровью, материальному, социальному, семейному положению, наклонностям, поддерживает связь с родителями, ведущими преподавателями, изучает и активно содействует развитию творческих и профессиональных способностей студентов, активно вовлекает студентов в научную деятельность, содействует трудоустройству.

Большая роль в методическом и кадровом обеспечении воспитательного процесса принадлежит ПЦК, которые создают условия для повышения качества профессиональной и гуманитарной подготовки, обеспечивают процессы гуманизации и гуманитаризации образования, содействуют формированию общечеловеческих ценностей, общей культуры субъектов в учебно-воспитательном процессе, обеспечивают систему знаний, умений и здорового образа жизни.

Целесообразным является проведение внутриакадемических научно-практических конференций преподавателей, призванных оптимизировать обмен педагогическим опытом между педагогами Колледжа.

Вышесказанное определяет структуру учебно-воспитательного пространства Колледжа (см. схему 2).



2. Структура учебно-воспитательного пространства Колледжа

Организация учебно-воспитательного процесса в Колледже .Воспитательная технология в Колледже.

Составляющие технологии	Особенности технологии воспитания в Колледже
Цели воспитания	Формирование профессионально и социально компетентной личности студента, обладающего научным мировоззрением, высокой культурой и гражданской ответственностью, способной к творчеству.
Планируемые результаты	Профессионально компетентный выпускник с активной гражданской позицией, научным мировоззрением, нравственным поведением, развитым самосознанием, высококультурный и способный к творчеству.
Содержание воспитания	Ориентирование студентов в ситуациях нравственного и культурного выбора, создание возможностей для приобщения и присвоения студентами лучших образцов поведения человека, включение студентов в различные виды профессиональной и социально-культурной жизни для их освоения и создания предпосылок для саморазвития и самосовершенствования.
Основные методы воспитания	Убеждение, разъяснение, поощрение, упражнение, стимулирование творчества в культурной, социальной и профессиональной сферах, оценки и самооценки.
Основные средства воспитания	Культурно-творческая среда института, реальные и смоделированные ситуации культурно-нравственного выбора
Основные формы воспитания	Деловые игры, клубы, секции, творческие группы, конкурсы, соревнования и т.д.
Объекты контроля и оценки эффективности воспитательной работы	<p>Условия организации:</p> <ul style="list-style-type: none"> • целенаправленность и обоснованность, • системность и преемственность, • конкретность и перспективность и др., <p>Результаты:</p> <ul style="list-style-type: none"> • уровень и характер развития личностных качеств студентов на различных этапах их обучения и на выпуске, • послевузовская адаптация и эффективность

Технология мониторинговых исследований

Субъект образовательного процесса	Содержание мониторинговых исследований
Учебный отдел Колледжа	<p>Анализ содержательных аспектов в учебных планах и программах, необходимых для формирования профессиональной компетентности студентов.</p> <p>Анализ качества реализации образовательных технологии, способствующих формированию профессиональной компетентности студентов.</p> <p>Разработка методического обеспечения мониторинга воспитательного процесса</p> <p>Изучение характера отношений между субъектами образовательного процесса и выработка рекомендаций по их совершенствованию.</p> <p>Изучение общественного мнения (рейтинга) ссуза.</p> <p>Изучение результативности нововведений, их соответствия запланированным целям и задачам концепции воспитания в ссузе и общественным запросам.</p>
Куратор группы	<p>Изучение лично-индивидуальных особенностей каждого студента: мотивационной направленности, потребностей, характера поведения, ценностных ориентаций, уровня культурного развития, интеллектуальных и познавательных способностей, уровня самосознания и саморегуляции, степени реализации потенциальных возможностей, характера адаптированности в коллективе, толерантности, патриотизма и др.</p> <p>Определение степени и темпов психического развития и уровня сформированности личности студентов в покурсовом аспекте.</p>
Ведущий преподаватель	Отслеживание качества сформированности профессиональных значимых качеств личности

Условия и ожидаемые результаты реализации концепции

Концепция воспитательной работы будет успешно реализована при соблюдении следующего ряда условий.

Психолого-педагогические условия:

- мотивация активного участия в реализации концепции всех участников учебно-воспитательного процесса;
- организационно-методическая подготовка и обеспечение субъектов воспитательного процесса информационно-методическими материалами по приоритетным направлениям воспитательной работы;

Социально-организационные условия:

- широкое обсуждение данной концепции в педагогической, родительской, молодежной среде, в СМИ;
- включение в реализацию концепции представителей местных органов власти, общественных организаций;

Управленческо-ресурсные условия:

- привлечение к реализации концепции в качестве координаторов высококвалифицированных специалистов;
- разработка и мониторинг эффективности мероприятий по реализации каждого из приоритетных направлений воспитательной работы в соответствии с концепцией;
- финансовое и материально-техническое обеспечение направлений учебно-воспитательной работы.

Ожидаемые результаты реализации концепции

- позитивные тенденции в студенческой среде, снижение показателей различных негативных явлений;
- рост органов студенческого самоуправления и молодежных общественных организаций, усиление их роли в жизни молодежи;
- активизация работы с интеллектуально, художественно и социально одаренными детьми;
- стабильная динамика показателей результативности в учебе, науке, спорте, творчестве, социальной деятельности;
- рост числа участников олимпиад, научных конкурсов, соревнований интеллектуального характера, творческих конкурсов, фестивалей, социальных проектов;
- стабильная динамика укрепления здоровья, рост числа участников спортивных секций, соревнований;
- усиление взаимодействия структур Колледжа с учреждениями образования, культуры, искусства, средствами массовой информации;
- укрепление престижа вуза, как центра образования, науки и культуры западного Подмосковья;
- активизация взаимодействия с семьей, усиление влияния родительской общественности на воспитательную работу в Колледжа;
- профессионально компетентный выпускник с активной гражданской позицией, научным мировоззрением, нравственным поведением, развитым самосознанием, высококультурный и способный к творчеству;
- успешная послевузовская адаптация выпускников и эффективность их профессиональной деятельности.